



---

**ASOCIACIÓN CORRENTINA DE PLANTADORES DE ARROZ  
BOLSA DE CEREALES DE ENTRE RÍOS**

*MEMORIA DESCRIPTIVA*

---

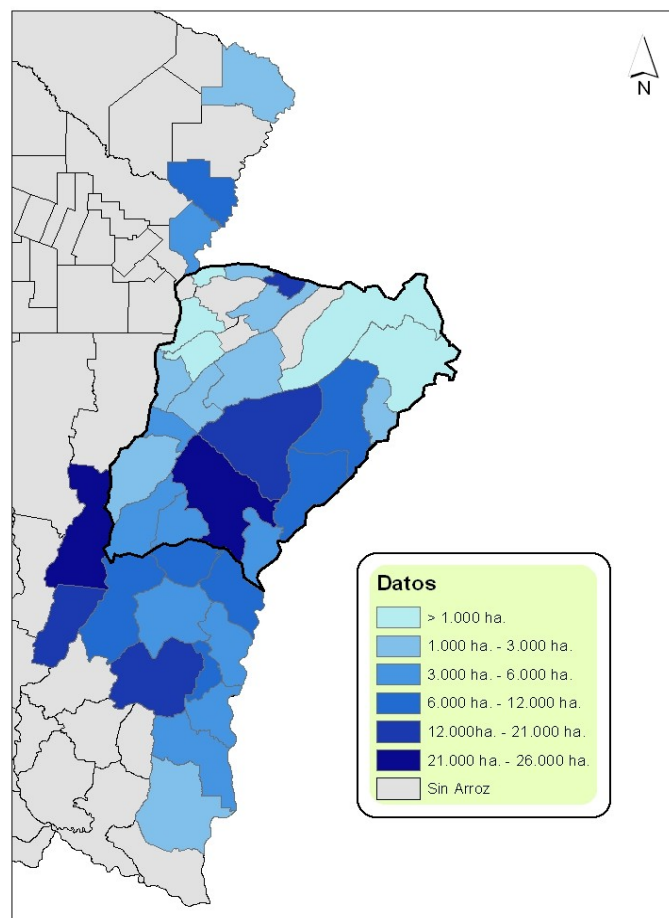
**RELEVAMIENTO ARROCERO NACIONAL**

**INFORME DE CAMPAÑA 2012/13: FIN DE SIEMBRA**

El presente trabajo fue llevado a cabo por parte del equipo técnico de la Asociación Correntina de Plantadores de Arroz con colaboración de la Bolsa de Cereales de Entre Ríos.

El mismo brinda continuidad a los relevamientos que se vienen realizando ininterrumpidamente desde la campaña 2002/03.

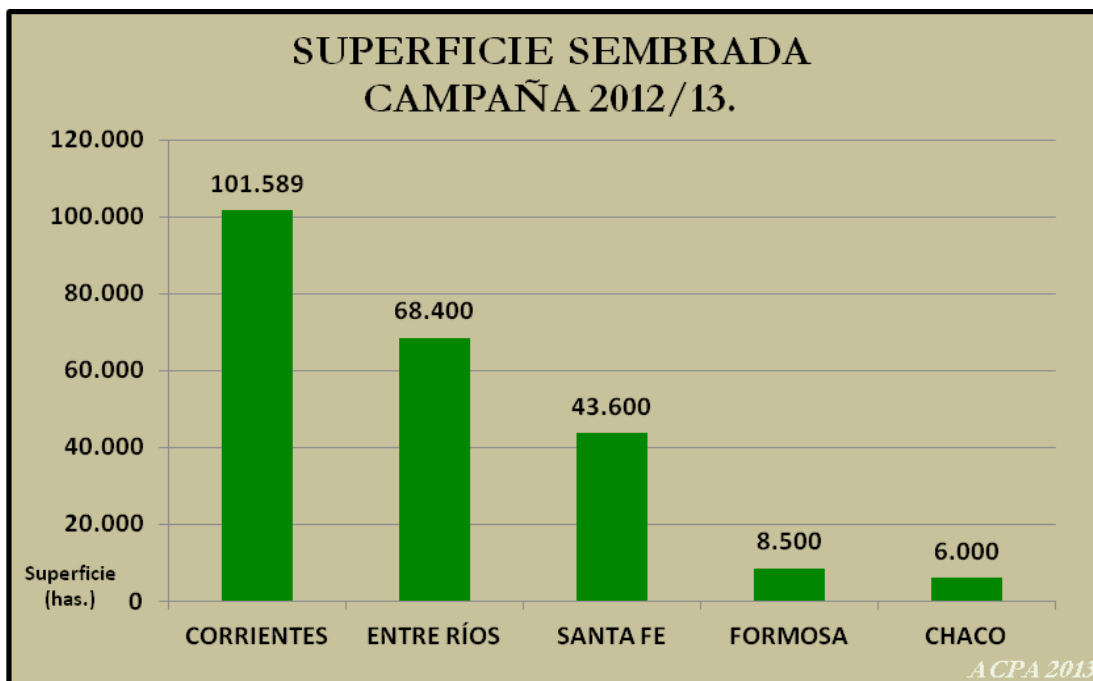
El relevamiento se realizó del 10 al 28 de Enero del 2013, y se basó en encuestas mediante correos electrónicos y comunicaciones telefónicas a productores y referentes zonales de las Provincias de Corrientes, Chaco, Formosa y Santa Fe. Los datos referidos a la Provincia de Entre Ríos fueron aportados por la Bolsa de Cereales de dicha provincia.



## ARGENTINA

PROVINCIAS	SUPERFICIE SEMBRADA 2011/12 has	SUPERFICIE SEMBRADA 2012/13 has	DIFERENCIA	
			HECTAREAS	%
<b>CORRIENTES</b>	<b>97.152</b>	<b>101.589</b>	<b>4.437</b>	<b>4,6%</b>
<b>ENTRE RÍOS</b>	<b>75.000</b>	<b>68.400</b>	<b>-6.600</b>	<b>-8,8%</b>
<b>SANTA FE</b>	<b>47.000</b>	<b>43.600</b>	<b>-3.400</b>	<b>-7,2%</b>
<b>FORMOSA</b>	<b>8.800</b>	<b>8.500</b>	<b>-300</b>	<b>-3,4%</b>
<b>CHACO</b>	<b>7.500</b>	<b>6.000</b>	<b>-1.500</b>	<b>-20,0%</b>
<b>NACIONAL</b>	<b>235.452</b>	<b>228.089</b>	<b>-7.363</b>	<b>-3,1%</b>

Finalizando la siembra del cultivo de arroz, se determinó que la superficie sembrada a nivel nacional en la República Argentina es de 228.089 hectáreas, lo que representa una disminución del 3,1%, con respecto a las 235.452 has de la campaña pasada.



Comparando el área sembrada de cada una de las provincias versus el año anterior, se observa un incremento en Corrientes (4,6%), Formosa prácticamente mantuvo el área disminuyendo 300 has, mientras que Chaco, Entre Ríos y Santa Fe disminuyeron en un 20,0%, 8,8% y 7,2% respectivamente su superficie destinada al cultivo de arroz.

En Corrientes, el aumento del área sembrada se explica por 2 razones: en primer lugar, por el incremento en superficie de arroceros en su mayoría de gran escala, que están integrados verticalmente en la cadena de Producción – Industria – Comercialización, y presentan mayor competitividad. La segunda razón es la posibilidad de explotar al máximo las represas con las abundantes lluvias de Octubre.

RANGO PRODUCTORES (has.) PROV. CORRIENTES	SUPERFICIE SEMBRADA 2011/12 has	SUPERFICIE SEMBRADA 2012/13 has	DIFERENCIA	
			HECTAREAS	%
Menos de 1.000	29.797	25.365	-4.432	-15%
Mayor de 1.000	67.355	76.224	8.869	13%

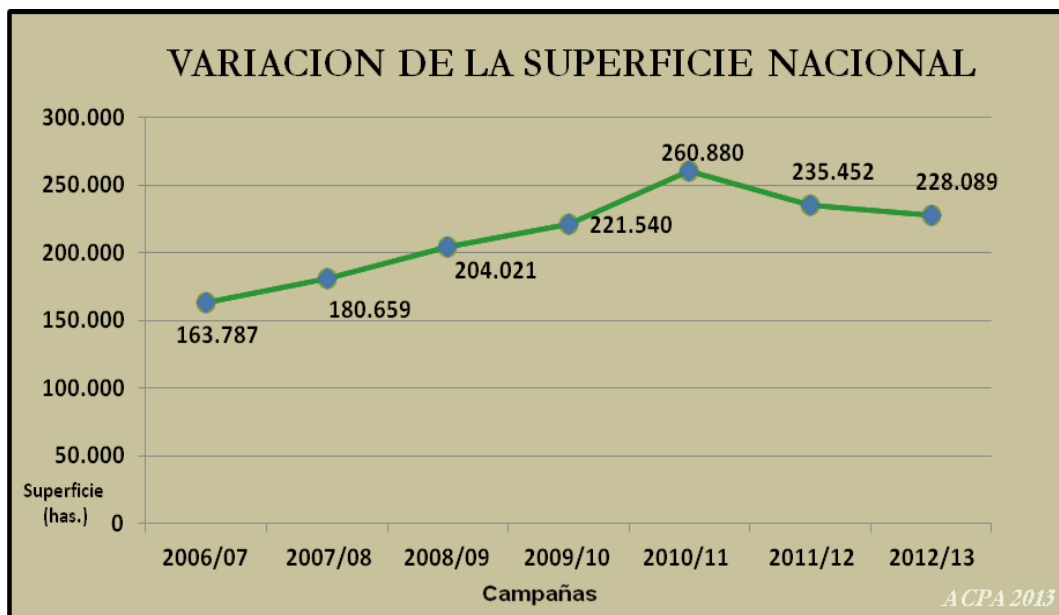
Por otra parte, como puede observarse en la tabla anterior, la superficie destinada al cultivo del arroz para el rango de productores que se encuentran entre las 1 – 1 000 has. se redujo un 15% respecto a la campaña anterior.

En el cultivo de arroz resulta sumamente difícil y costoso abandonar y reingresar a la producción, sobre todo cuando no se cuenta con la posibilidad de sembrar otros granos. Es por ello que la superficie sembrada en la provincia de corrientes no presenta grandes variaciones, y esto responde más a la necesidad de los productores de amortizar los costos fijos y de infraestructura que presenta la actividad (ya incurridos), que a la realidad actual de bajos precios y nula competitividad.

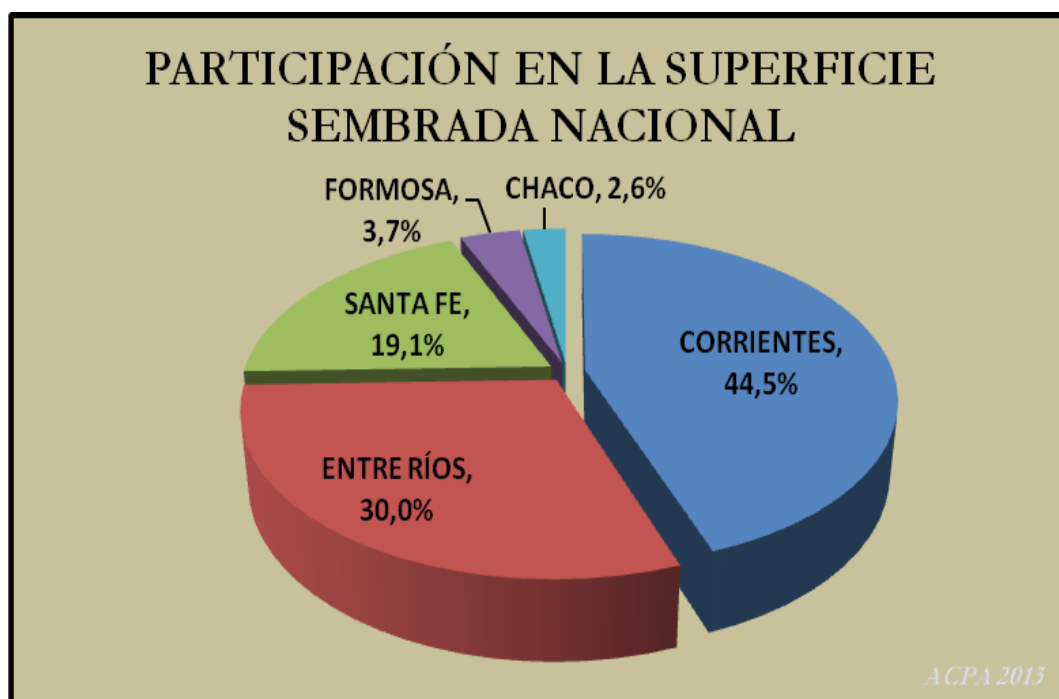


En Entre Ríos, la complejidad y el costo del bombeo por pozo (más del 70% de su área) sumado a la posibilidad de sembrar otros cultivos, fueron la causa de la merma.

Santa Fe, Formosa y Chaco redujeron la superficie dedicada al cultivo del arroz principalmente por los altos costos de producción, además de que las periódicas lluvias dificultaron la siembra.



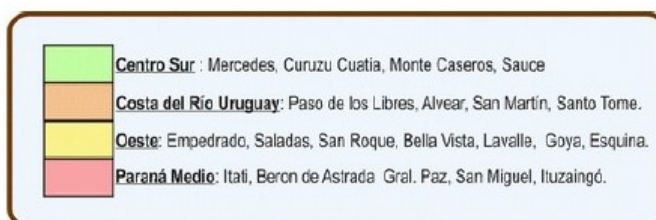
Al momento de hacer referencia a la superficie con que participan cada una de las provincias productoras de arroz, damos cuenta que Corrientes mantiene el primer puesto con el 44,5%, seguido por Entre Ríos (30,0%), Santa Fe (19,1%), Formosa (3,7%) y Chaco (2,6%).

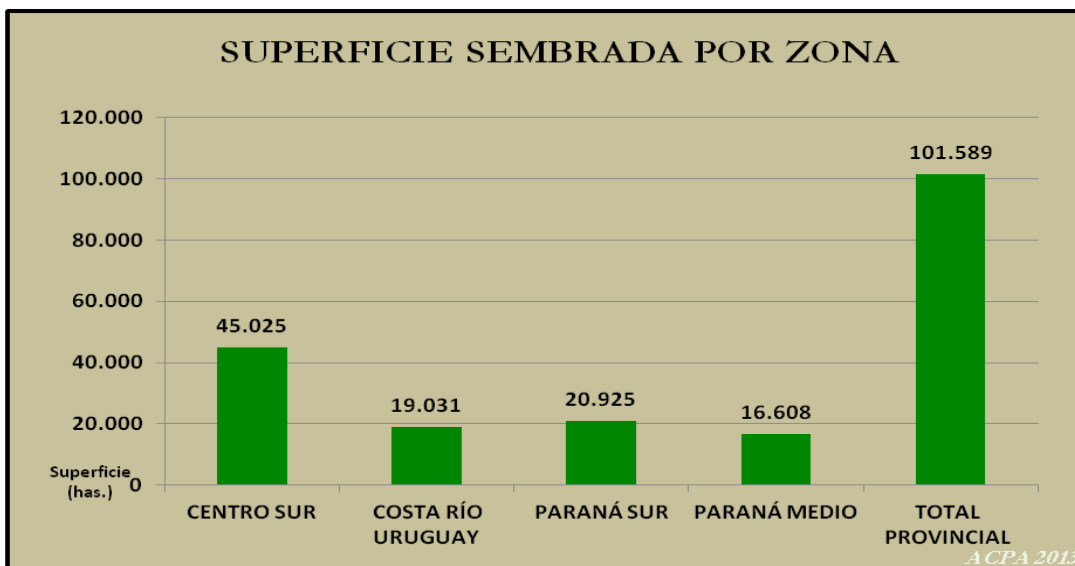


## CORRIENTES

La muestra se integró con 126 explotaciones, las cuales representan el 98% de la superficie cultivada provincial. El 2% restante se introdujo al análisis por medio de una proyección realizada en base a coeficientes históricos. El margen de error ronda +/- 2% en cada uno de los indicadores presentados.

Las explotaciones se agrupan en cuatro zonas productivas que sintetizan la provincia:





La superficie implantada con el cultivo del arroz en la Provincia de Corrientes para la presente campaña es de 101.589 has, la cual representa un 44,5% de la superficie de arroz a nivel Nacional.

ZONAS	SUPERFICIE SEMBRADA 2011/12 (has)	SUPERFICIE SEMBRADA 2012/13 (has)	DIFERENCIA	
			HECTAREAS	%
CENTRO SUR	43.172	45.025	1.853	4,3%
COSTA RÍO URUGUAY	20.935	19.031	-1.904	-9,1%
PARANÁ SUR	16.922	20.925	4.003	23,7%
PARANÁ MEDIO	16.123	16.608	485	3,0%
<b>TOTAL PROVINCIAL</b>	<b>97.152</b>	<b>101.589</b>	<b>4.437</b>	<b>4,6%</b>

La zona Paraná Sur es la que presenta el mayor aumento tanto en términos absolutos como relativos. Esto es debido principalmente al incremento de algunos productores provenientes de la provincia de Entre Ríos, que también siembran en el sur de la Provincia de Corrientes hace varios años.

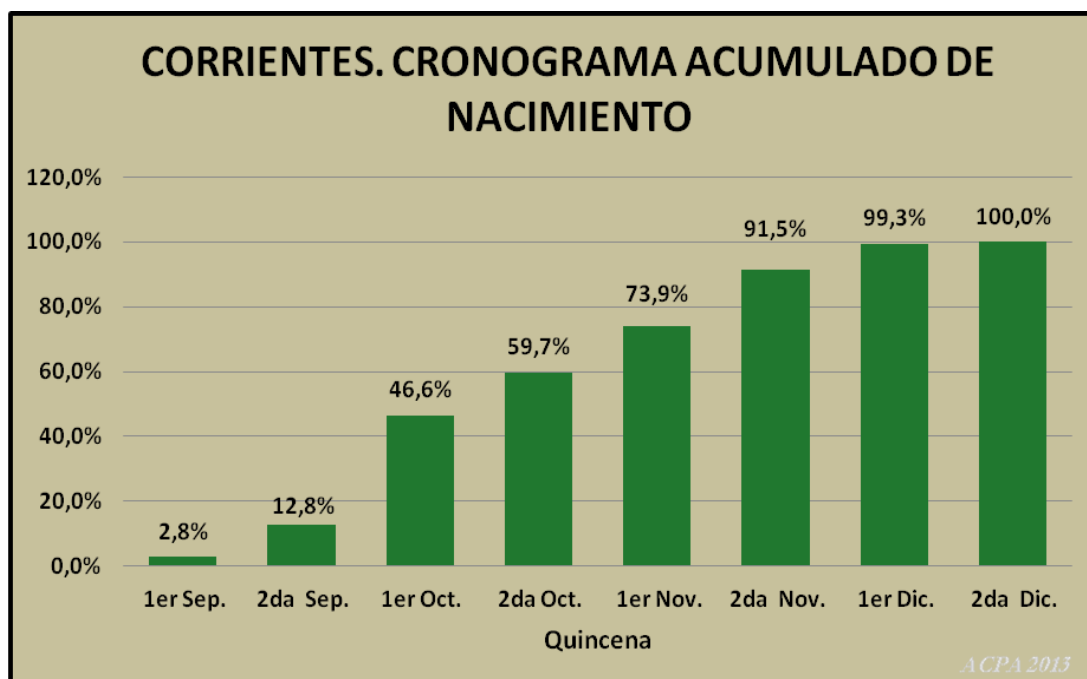
La region mas importante en superficie de siembra de arroz sigue siendo la zona Centro Sur con el 44 %, a esta le sigue Paraná Sur con el 21% luego la zona de la Costa del Río Uruguay y Paraná Medio con el 19% y 16% respectivamente.



## Tabla de nacimientos por zonas

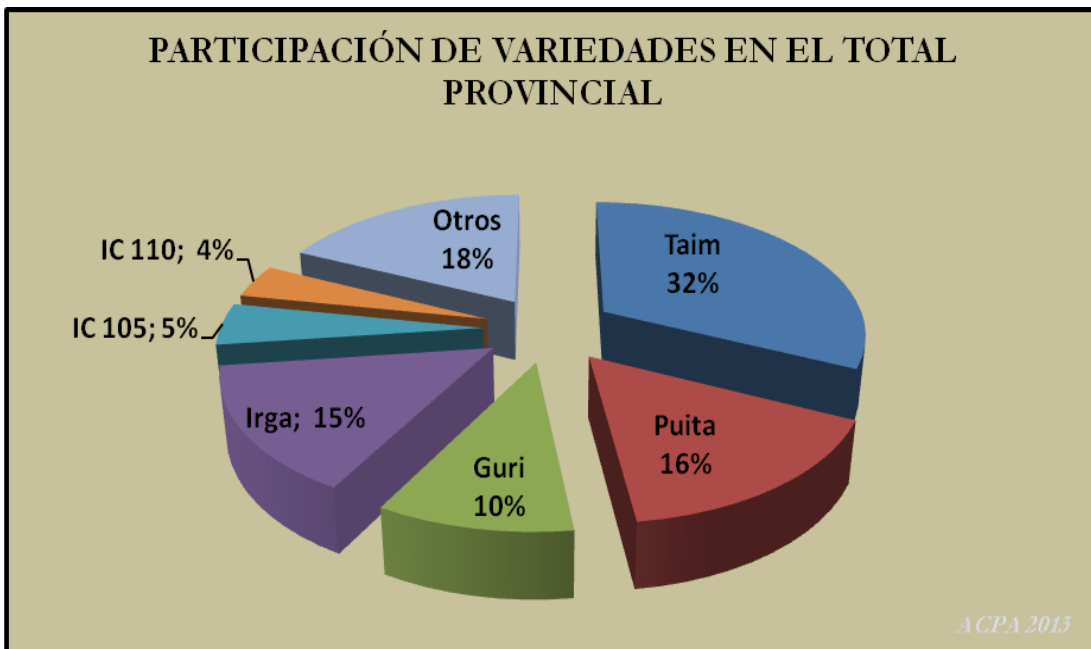
ZONAS	1er Sep.	2da Sep.	1er Oct.	2da Oct.	1er Nov.	2da Nov.	1er Dic.	2da Dic.	1er Enr.
<b>CENTRO SUR</b>	2,0%	11,8%	31,6%	19,7%	7,2%	24,9%	2,8%	0,0%	0,0%
<b>COSTA RÍO URUGUAY</b>	5,5%	10,8%	15,5%	8,8%	21,5%	19,0%	18,8%	0,0%	0,0%
<b>PARANA SUR</b>	0,0%	7,3%	28,5%	13,7%	15,2%	22,9%	9,4%	2,8%	0,1%
<b>PARANA MEDIO</b>	0,0%	14,0%	59,3%	10,3%	12,8%	3,8%	0,0%	0,0%	0,0%
<b>PROMEDIO</b>	<b>1,9%</b>	<b>11,0%</b>	<b>33,7%</b>	<b>13,1%</b>	<b>14,2%</b>	<b>17,6%</b>	<b>7,8%</b>	<b>0,7%</b>	<b>0,0%</b>

En lo que respecta al cronograma de nacimientos, se observa que el 60% del área provincial emergió entre la primera quincena de octubre y la primera de noviembre y en la zona del Paraná medio nació más del 50% de la superficie en la 1er quincena de octubre.



Se puede observar que los mayores porcentajes de nacimientos están ubicados en la primera quincena de Octubre y primera quincena de Noviembre, coincidente ello con las lluvias y aumentos de temperatura que se registran en este mes.

Se puede destacar la concientización de los productores, en la importancia de la fecha de siembra en el rendimiento. Es una de las tecnologías de “procesos” que esta aconsejada en la guía de buenas practicas.



Con respecto a las variedades, sigue siendo Taim con el 32% la variedad más utilizada a nivel provincial; seguido del Puita, Irga, Guri, IC 105 e IC 110.

La superficie sembrada de arroces Híbridos es del 3,2% y largo ancho es del 6% del total.

**Asociación Correntina de Plantadores de Arroz**  
**acpa@acpaarrozcorrientes.org.ar**  
**www.acpaarrozcorrientes.org.ar**