



---

**ASOCIACIÓN CORRENTINA DE PLANTADORES DE ARROZ  
BOLSA DE CEREALES DE ENTRE RÍOS**

**MEMORIA DESCRIPTIVA**

**RELEVAMIENTO ARROCERO NACIONAL**

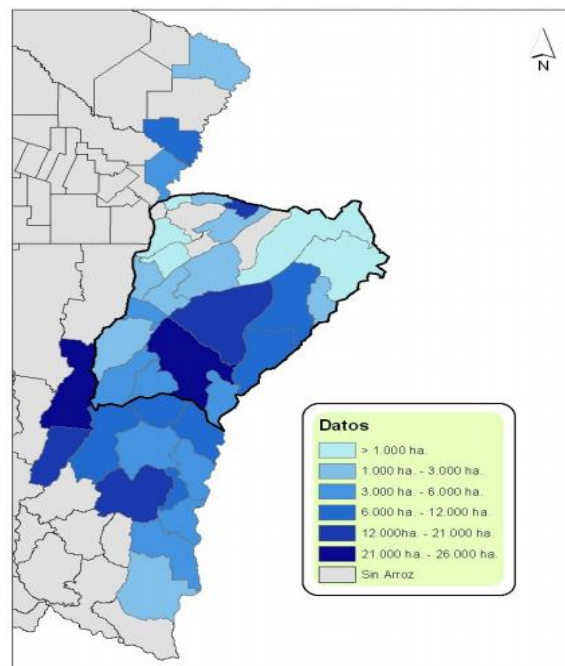
**INFORME DE CAMPAÑA 2014/15: FIN DE SIEMBRA**

El presente trabajo fue llevado a cabo por parte del equipo técnico de la Asociación Correntina de Plantadores de Arroz en conjunto con la Bolsa de Cereales de Entre Ríos.

El mismo brinda continuidad a los relevamientos que se vienen realizando ininterrumpidamente desde la campaña 2002/03.

El relevamiento se realizó entre los meses de Enero y Febrero del 2015, y se basó en encuestas mediante correos electrónicos, comunicaciones telefónicas a productores y referentes zonales de las Provincias de Corrientes, Chaco, Formosa y Santa Fe y, además se estimó con imágenes satelitales empleando el satélite Landsat 8.

Los datos referidos a la Provincia de Entre Ríos fueron aportados por la Bolsa de Cereales de dicha provincia.



Mapa N° 1: Zonas productoras de arroz.

## ARGENTINA

PROVINCIAS	SUPERFICIE SEMBRADA 2013/14has	SUPERFICIE SEMBRADA 2014/15 has	DIFERENCIA	
			Hectareas	%
CORRIENTES	102.050	101.500	-550	-0,5%
ENTRE RÍOS	68.000	74.200	6.200	9,1%
SANTA FE	48.000	43.700	-4.300	-9,0%
FORMOSA	8.600	8.100	-500	-5,8%
CHACO	5.200	6.100	900	17,3%
<b>NACIONAL</b>	<b>231.850</b>	<b>233.600</b>	<b>1.750</b>	<b>1%</b>

Cuadro N° 1: Superficie sembrada por provincias campañas 2013/14, 2014/15 y Diferencias Absolutas y relativas.

Finalizando la siembra del cultivo de arroz, se determinó que la superficie sembrada a nivel nacional en la República Argentina es de **233.600 hectáreas**, lo que representa un aumento del **1%**, con respecto a las **231.850 has** de la campaña pasada.

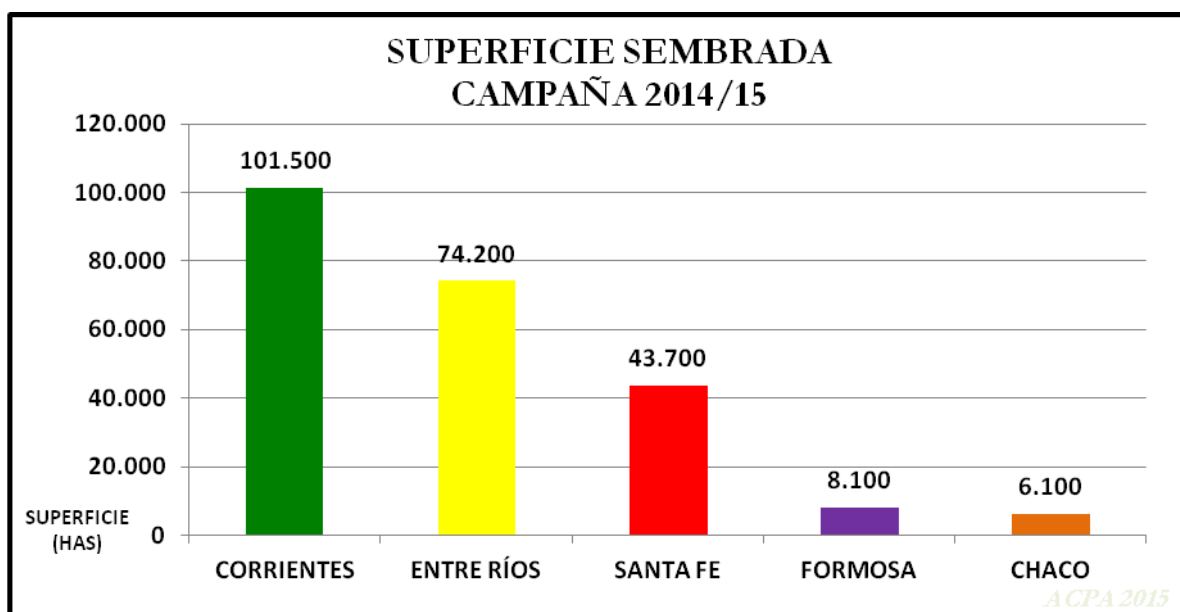


Gráfico N° 1: Superficie sembrada por provincias - campaña 2014/15.

Comparando el área sembrada de cada una de las provincias versus el año anterior, se observa un incremento en Entre Ríos 9 % y Chaco con un 17,3%, en cambio Corrientes prácticamente mantuvo el área, mientras que Santa Fe y Formosa disminuyeron en un 9 % y 5,8 % respectivamente su superficie destinada al cultivo de arroz.

La provincia de Entre Ríos experimentó un crecimiento del 9%, lo que implicó una expansión de 6.200 ha, posicionándose el área total cultivada con el cereal en 74.200 ha.

Los principales motivos que impulsaron el incremento del área dedicada al arroz se asocian a: Obra de electrificación rural que permitieron efectuar el riego con pozos eléctricos lo cual reduce el costo necesario para la producción y transforma al arroz en un cultivo más competitivo frente a otros cultivos como puede ser el caso de la soja.

Por otra parte, se detectó un leve crecimiento de chacras de riego por pozos cuya fuente de energía es a base de gas.

La situación de las represas era óptima, lo cual posibilitó maximizar el área de riego más económica que cuenta la provincia.

Y finalmente, los buenos rendimientos logrados en la campaña pasada asociada a una leve suba de los precios.

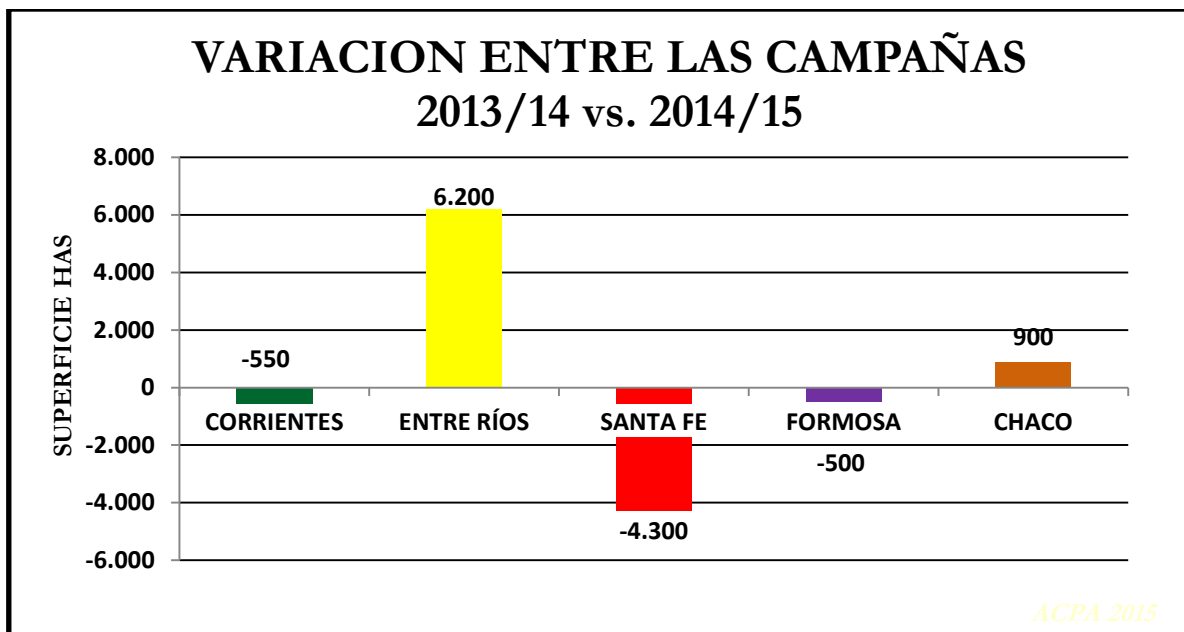


Grafico N° 2: Variación entre campañas 2013/14 y 2014/15.

En Santa Fe se ha producido una merma con respecto a la campaña pasada, los motivos son abandono de lotes por infestación de arroz colorado, aumento en los costos de producción y bajos rindes de las últimas campañas.

Corrientes prácticamente mantuvo el área de siembra, con disminución en la costa del rio Uruguay (Monte Caseros, Santo Tome) y un leve aumento en el área de represas, las que se encontraban llenas al inicio de la siembra. Esta campaña empezó con algunos inconvenientes debido a las abundantes lluvias de primavera, además esto trajo acompañado lotes con problemas de malezas, dificultando la continuación de la siembra e implantación del cultivo, además esto hizo que estuviera muy propenso a infecciones de enfermedades (Pyricularia en algunas zonas).

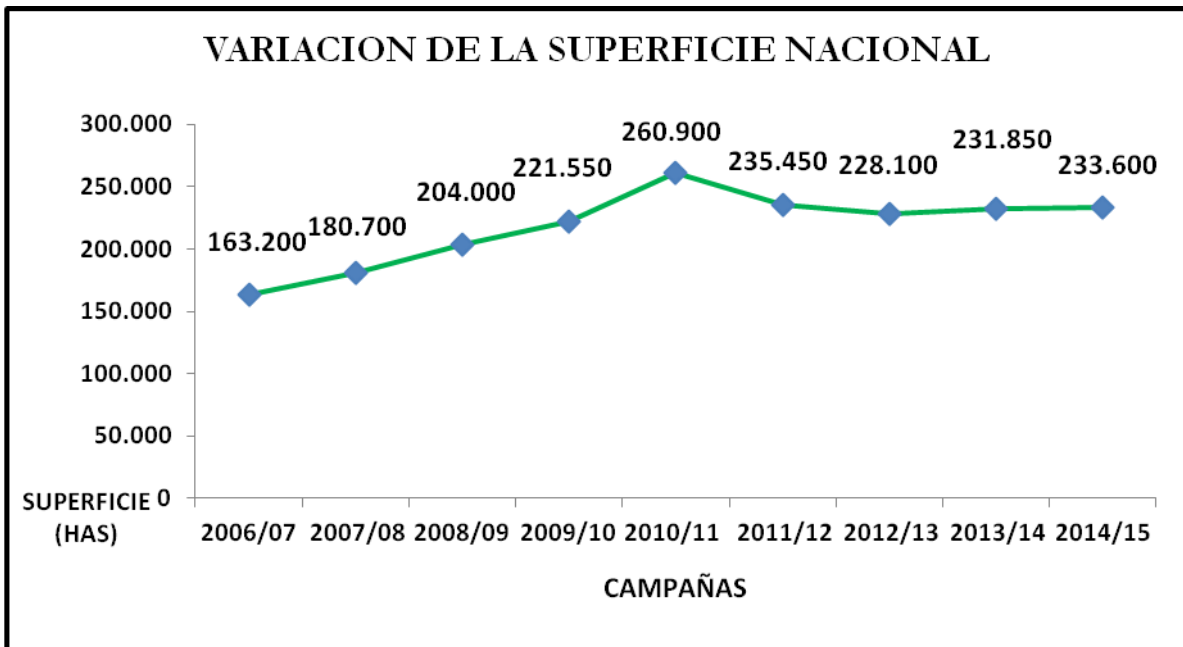


Grafico N° 3: Variación de la superficie nacional.

Al momento de hacer referencia a la superficie con que participan cada una de las provincias productoras de arroz, damos cuenta que Corrientes mantiene nuevamente el primer lugar con el (43.5%) seguido por Entre Ríos (31.8%), Santa Fe (18.7%), Formosa (3,5%) y Chaco (2,6%).

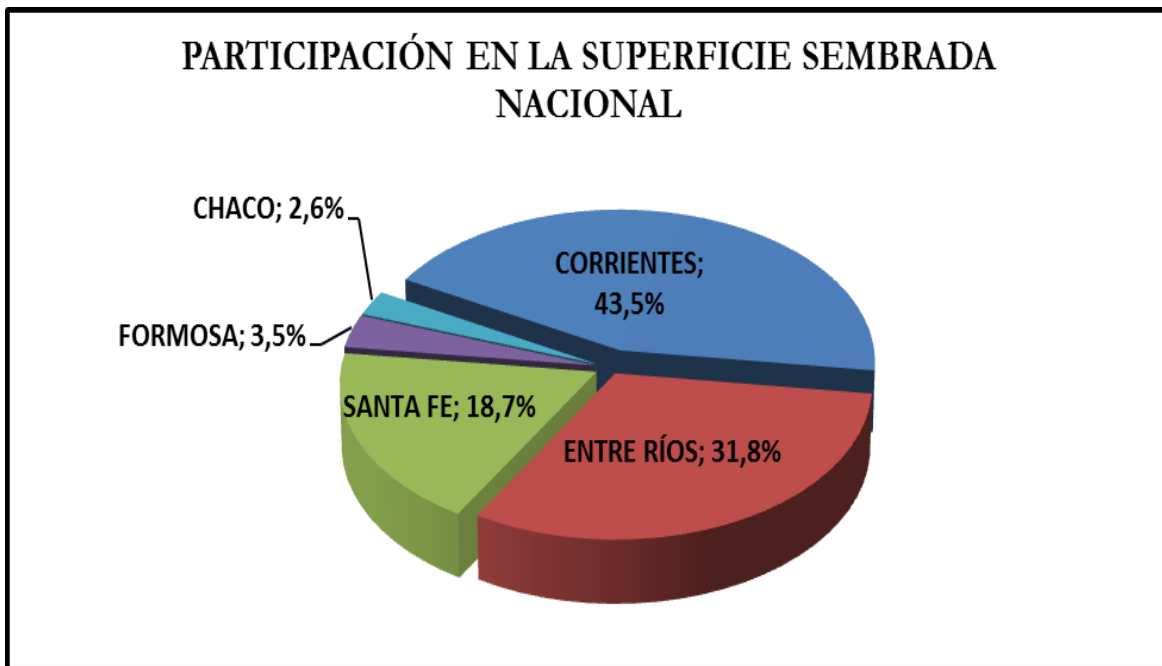


Grafico N° 4: Participación en la superficie sembrada nacional.

## Variedades sembradas por Provincia

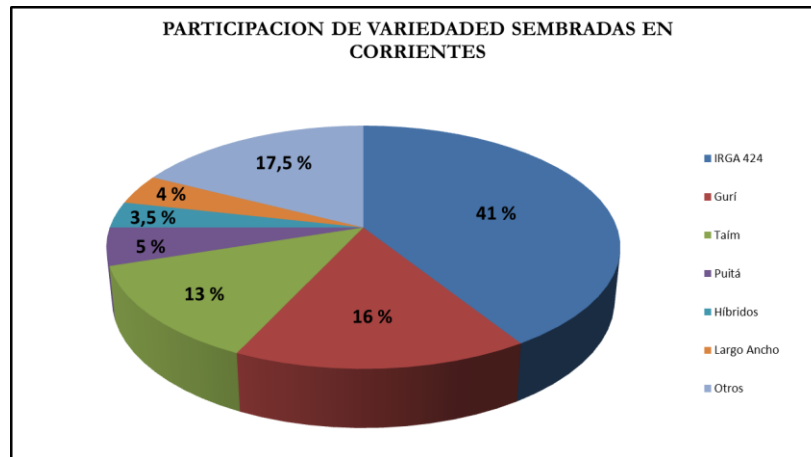


Grafico N° 5: Superficie sembrada en Corrientes.

El IRGA 424 con el 41% es nuevamente la variedad más utilizada a nivel provincial; seguido del Gurí INTA CL con el 16% quien remplazo en superficie al Puitá INTA CL. La superficie sembrada de arroces Híbridos alcanzo 3,5% y largo ancho es del 4% del total.

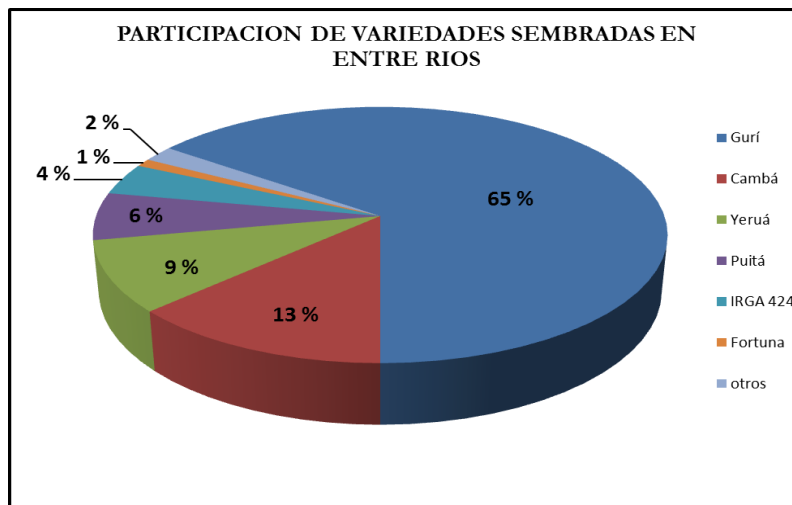


Grafico N° 6: Superficie sembrada en Entre Ríos.

Por segundo año consecutivo la variedad Gurí fue la que mayor participación obtuvo, ocupando aproximadamente un 65% del total del área sembrada. Los cultivares Cambá y Yeruá se ubicaron en segundo lugar, con un 13% y 9% respectivamente.

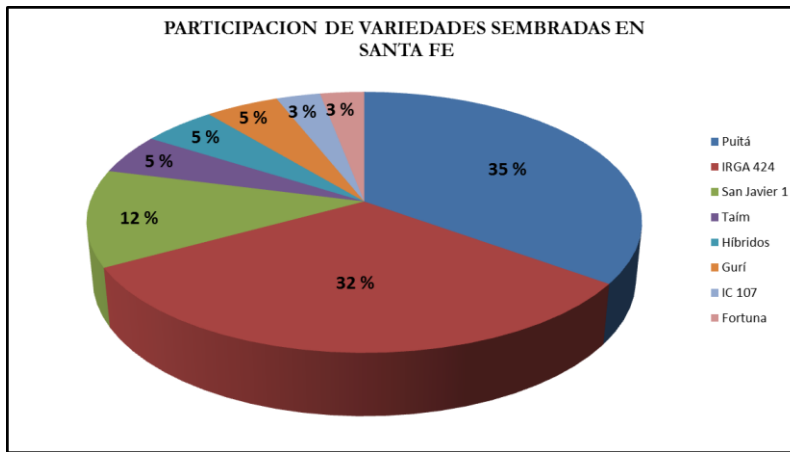


Grafico N° 7: Superficie sembrada en Santa Fe.

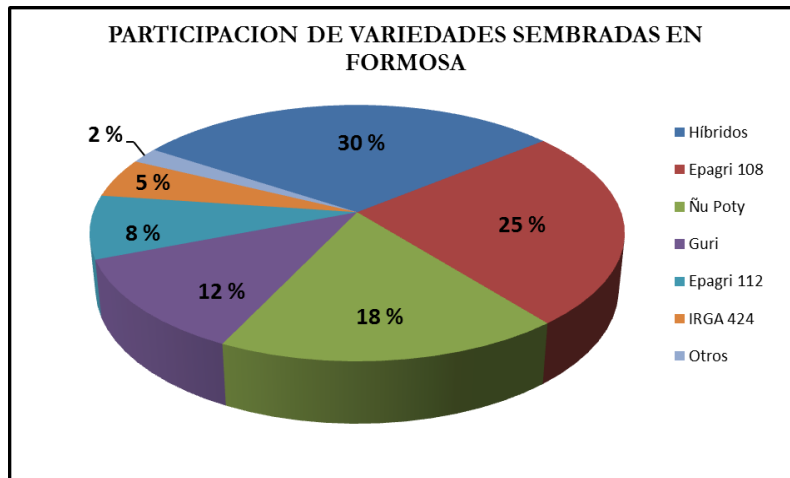


Grafico N° 8: Superficie sembrada en Formosa.

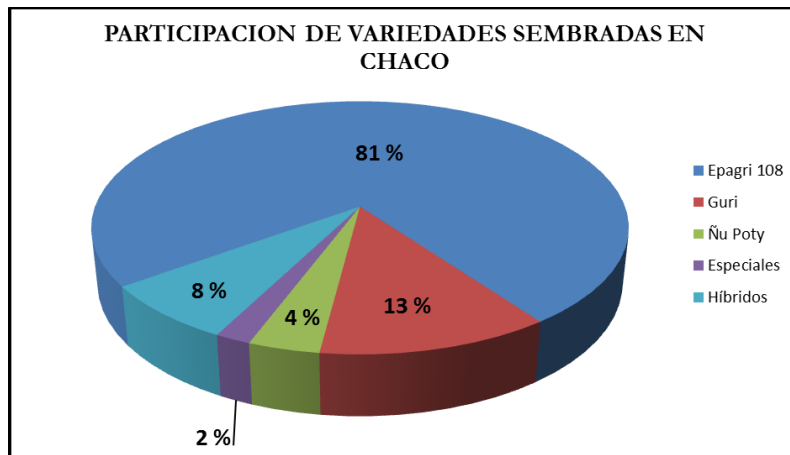


Grafico N° 9: Superficie sembrada en Chaco.

## Calendario de emergencia

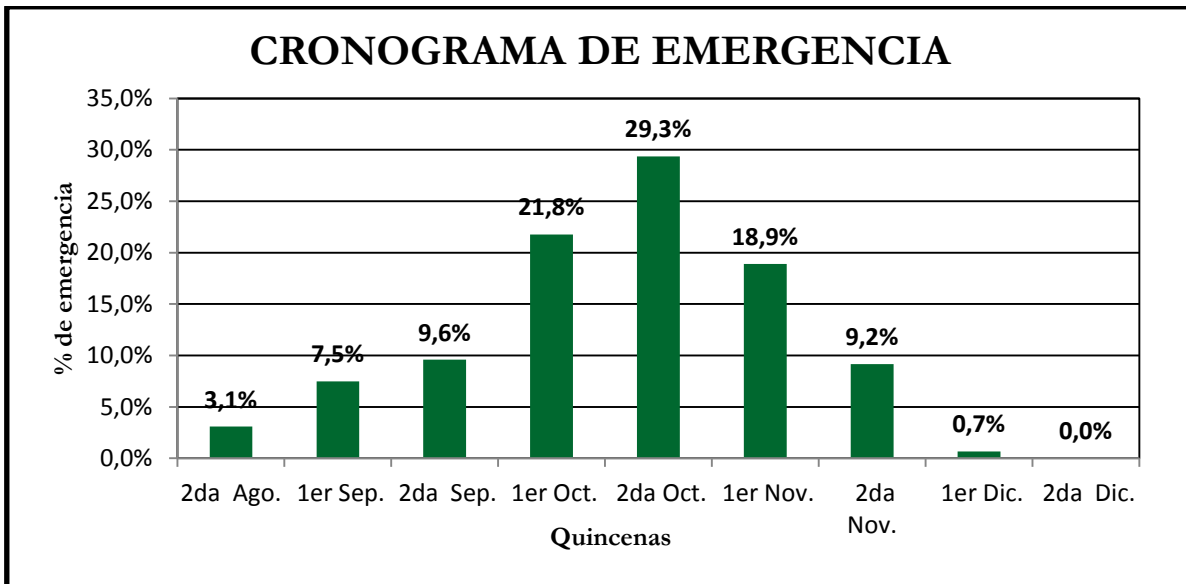


Grafico N° 10: Cronograma de emergencia de la provincia de Corrientes.

Al estudiar la evolución del cronograma de emergencia, se observa que el 22 % de la misma se concretó en la primera quincena de octubre; mientras que en la segunda se registró más del 30 %, haciendo un acumulado para el mes de Octubre de más del 50 %.

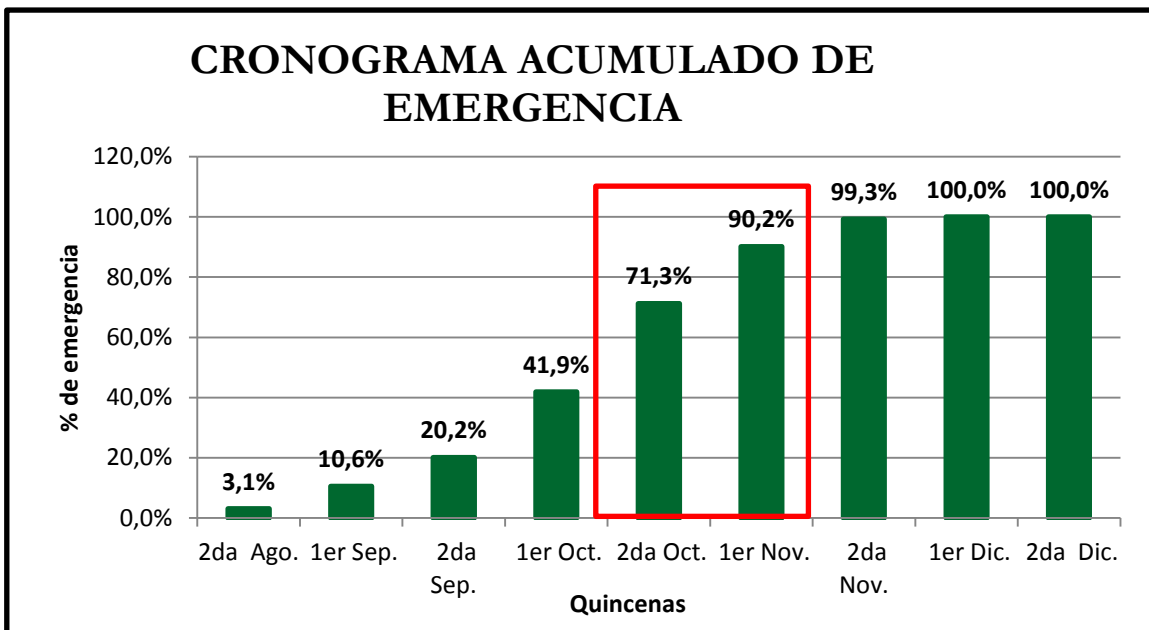


Grafico N° 11: Cronograma acumulado de emergencia de la provincia de Corrientes.

En lo que respecta al cronograma acumulado de nacimientos, se observa en el grafico N° 10, que más del 90 % del área provincial emergió antes del 15 de Noviembre. .

Se destaca la concientización de los productores, en la importancia de la fecha de siembra en el rendimiento. Es una de las tecnologías de “procesos” que esta aconsejada en la guía de buenas prácticas y que hoy podemos observar claramente como se está tomando conciencia de esta práctica.

Además para el 1 de Diciembre estaba prácticamente toda el área de la provincia sembrada.

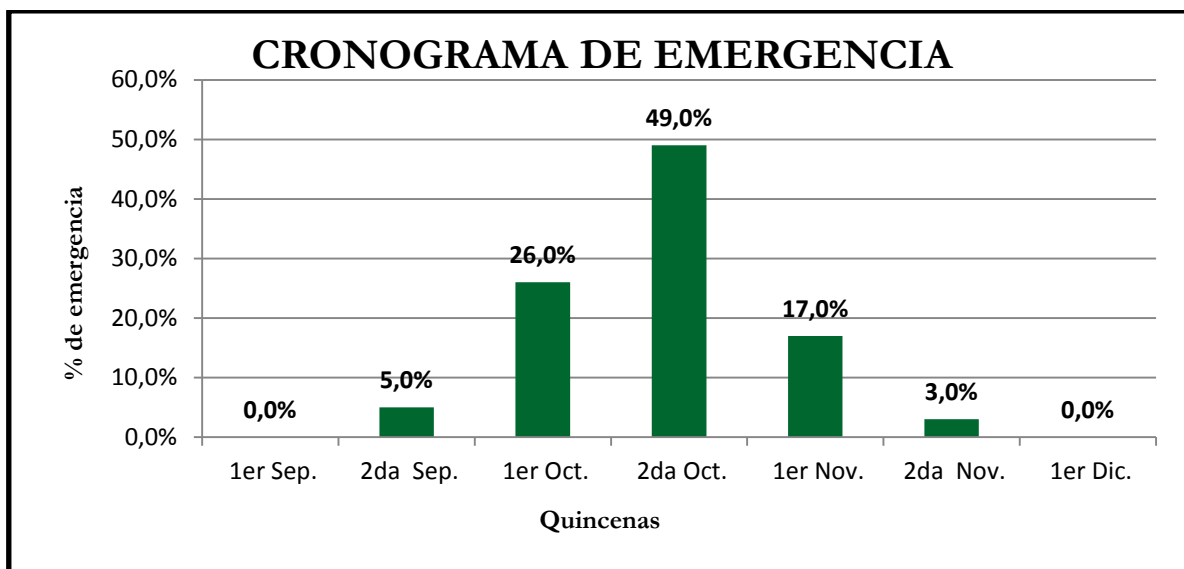


Grafico N° 12: Cronograma de emergencia de la provincia de Entre Ríos.

Al analizar la evolución de la siembra del ciclo 2014/15, el 39% de la misma se concretó en la primera quincena de octubre; mientras que el año pasado a igual fecha se había logrado concretar el 71% del área. La principal causa de dicha diferencia fueron las abundantes precipitaciones que demoraron la preparación de la cama de siembra.

Si se observa el Gráfico N° 12 se puede apreciar que solo un 5% de los lotes concretó la emergencia en la segunda quincena de septiembre, mientras que el 75% de la superficie evaluada lo hizo en el mes de octubre (con mayor peso en la segunda quincena) y el 20% restante en noviembre.

**Asociación Correntina de Plantadores de Arroz**

**[acpa@acpaarrozcorrientes.org.ar](mailto:acpa@acpaarrozcorrientes.org.ar)**

**[www.acpaarrozcorrientes.org.ar](http://www.acpaarrozcorrientes.org.ar)**